

**NOVICAM**  
WIDEN YOUR VIEW

# N12W/N12WP

ВСЕПОГОДНАЯ КУПОЛЬНАЯ IP ВИДЕОКАМЕРА  
720P С ИК ПОДСВЕТКОЙ И МЕГАПИКСЕЛЬНЫМ  
ОБЪЕКТИВОМ



ГАРАНТИЯ 3 ГОДА ГАРАНТИЯ  
**3**  
★ ★ ★

REALTIME  
**HD**  
Quality  
**720p**

ПАСПОРТ ИЗДЕЛИЯ  
РУКОВОДСТВО ПОЛЬЗОВАТЕЛЯ  
ГАРАНТИЙНЫЙ ТАЛОН

Данный документ содержит ознакомительную информацию, которая может быть изменена без предварительного уведомления для улучшения качества продукта.

V1.0

## ПРЕДУПРЕЖДЕНИЕ

ПОЛЬЗОВАТЕЛЬ СИСТЕМЫ ОТВЕТСТВЕНЕН ЗА ПОДЧИНЕНИЕ ВСЕМ ПОЛОЖЕНИЯМ ДЕЙСТВУЮЩЕГО ЗАКОНОДАТЕЛЬСТВА В ОТНОШЕНИИ МОНИТОРИНГА И ЗАПИСИ ВИДЕО И АУДИО СИГНАЛА. NOVICAM НЕ НЕСЕТ ОТВЕТСТВЕННОСТИ ЗА НАРУШЕНИЕ ТРЕБОВАНИЙ ЗАКОНА И ИНЫХ ПРАВОВЫХ АКТОВ В ПРОЦЕССЕ ИСПОЛЬЗОВАНИЯ СИСТЕМЫ.

## ВНИМАНИЕ

ДЛЯ ПРЕДОТВРАЩЕНИЯ РИСКА ВОЗНИКНОВЕНИЯ ПОЖАРА ИЛИ ОПАСНОСТИ ПОРАЖЕНИЯ ЭЛЕКТРИЧЕСКИМ ТОКОМ НЕ ПОДВЕРГАЙТЕ ИЗДЕЛИЕ ВОЗДЕЙСТВИЮ ДОЖДЯ И ВЛАГИ. НЕ ВСТАВЛЯЙТЕ МЕТАЛЛИЧЕСКИЕ ОБЪЕКТЫ В ОТВЕРСТИЯ ДЛЯ ВЕНТИЛЯЦИИ И ДРУГИЕ ОТКРЫТЫЕ УЧАСТКИ УСТРОЙСТВА.



Устройство чувствительно к прикосновениям (статическому электричеству)



Стрелка в виде молнии в равностороннем треугольнике предупреждает пользователя о наличии электрического напряжения внутри устройства, которое может представлять для человека опасность поражения электрическим током.



Восклицательный знак в равностороннем треугольнике информирует пользователя о наличии важных инструкций по эксплуатации и техническому обслуживанию, приложенных к изделию.

### МЕРЫ ПРЕДОСТОРОЖНОСТИ:

1. Если у вас нет специального технического образования, прежде чем начать работу с устройством, внимательно ознакомьтесь с инструкцией по эксплуатации.
2. Пожалуйста, не разбирайте внутренние части устройства, это может препятствовать правильному функционированию устройства и, возможно, сделает гарантию недействительной. Внутри устройства нет частей, которые подлежат замене по отдельности.
3. Все электрические контакты соединяйте в полном соответствии с бирками и инструкциями, указанными в данном руководстве. В противном случае вы можете нанести изделию непоправимый ущерб и тем самым сделать гарантию недействительной.
4. Рекомендуется использовать грозозащиту и подавитель скачков напряжения перед введением устройства в эксплуатацию.
5. Пожалуйста, не эксплуатируйте устройство в условиях, если температура, показатели влажности и технические характеристики ИП превышают установленные значения для данного прибора.

**УВАЖАЕМЫЙ ПОКУПАТЕЛЬ!**

Поздравляем Вас с покупкой! Мы делаем все возможное, чтобы наша продукция удовлетворяла Вашим запросам.

Перед началом эксплуатации изделия, пожалуйста, ознакомьтесь внимательно с Руководством пользователя и с Условиями гарантийного обслуживания.

**Модель: NOVlcam N12W/N12WP****Всепогодная купольная IP видеочамера 720p с ИК подсветкой и мегапиксельным объективом**

Описание .....	4
Основные особенности.....	5
Комплектация .....	6
Указания по безопасной эксплуатации .....	7
Установка и подключение.....	8
Спецификация модели .....	21
Гарантийный талон .....	24

## ОПИСАНИЕ

Уличная IP видеочамера **NOVICAM N12W** передает превосходное изображение HD с высоким разрешением 720p 25 к/с и обеспечивает отличный обзор даже мельчайших деталей.

Использование сенсора Omnivision совместно с процессором HI3518с, обеспечивает не только высокое разрешение, но и превращает камеру в мультифункциональное устройство.

Формат сжатия видеосигнала H.264 обрабатывает данные с минимальными потерями и экономит до 30% объема на жестком диске при записи. Благодаря механическому ИК фильтру и ИК подсветке до 15 метров, обеспечивается качественное изображение не только днем, но и ночью. Мегапиксельный объектив 3.6 мм позволяет охватить широкое пространство и распознать мельчайшие детали. Используемое в конструкции двойное стекло (одно для объектива, второе для ИК подсветки) позволит избежать засветки изображения от собственных ИК-светодиодов.

Простота настройки и доступ к камере из любой точки мира предоставляется бесплатным облачным сервисом NOVICLOUD, а поддержка стандарта ONVIF обеспечит связь со всеми популярными IP видеорегистраторами и программным обеспечением.

Высококачественная мегапиксельная камера **NOVICAM N12W** может быть использована и как отдельное устройство видеонаблюдения, и в составе системы видеонаблюдения. На выбор доступна модель с поддержкой технологии PoE (NOVICAM N12WP) позволяющая использовать один кабель для передачи питания и данных. Подходит для установки в местах с недостаточной освещенностью и с плохими погодными условиями, на объектах с большим скоплением людей, объектах больших площадей, а также объекты малых площадей, на которых необходима высокая детализация изображения.

## ОСНОВНЫЕ ОСОБЕННОСТИ

- 720p 25 к/с купольная видеокамера
- 1/4" 1 Мрiх матрица Omnivision
- ИК подсветка 15 метров, механический ИК фильтр
- Мегапиксельный объектив 3.6мм с ИК коррекцией
- Поддержка NOVICloud и ONVIF
- Аудиовход
- Класс защиты IP66
- Поддержка технологии PoE IEEE 802.3af/at (только для модели NOVIcon N12WP)

**КОМПЛЕКТАЦИЯ**

- IP видеокамера - 1 шт.
- CD-диск - 1 шт.
- Инструкция пользователя - 1 шт.
- Шуруп - 3 шт.
- Дюбель - 3 шт.

**Внимание:**

NOVICAM оставляет за собой право вносить любые изменения в изделие без предварительного уведомления для улучшения качества продукта.

## УКАЗАНИЯ ПО БЕЗОПАСНОЙ ЭКСПЛУАТАЦИИ

### 1. Напряжение питания

1.1. Используйте только постоянное напряжение питания равное 12В, или соответствующий PoE инжектор, если камера поддерживает данную технологию питания. Запрещается одновременно подключать питание DC12 В и PoE инжектор, это может привести к выходу оборудования из строя.

1.2. Перед включением оборудования убедитесь в том, что соединительные провода (разъёмы) подключены с соблюдением полярности. Неверное соединение может привести к повреждению и/или неправильному функционированию оборудования.

### 2. Условия эксплуатации

2.1. Не располагайте камеру в местах попадания в объектив прямых солнечных лучей или других источников яркого света. В противном случае это может привести к повреждению камеры, в независимости от того используется она или нет.

2.2. Строго соблюдайте установленный для данной камеры температурный режим.

2.3. Не устанавливайте камеру:

- в зонах с влажностью и уровнем загрязнения воздуха более 95%;
- в области повышенного испарения и парообразования или усиленной вибрации.

2.4. Не стоит размещать камеру в непосредственной близости от источников мощных электромагнитных полей (например, радиотелефон), так как видеосигнал может быть искажён помехами.

2.5. При монтаже камеры следует оставить достаточное пространство для легкого доступа к шнуру электропитания и выходам (разъёмам) при дальнейшей эксплуатации изделия.

2.6. Предотвращайте механические повреждения камеры.

**Внимание:**

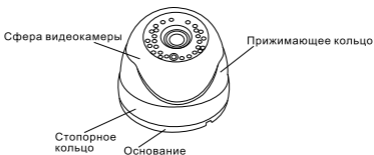
несоблюдение условий хранения и эксплуатации камеры могут привести к повреждению оборудования.

## УСТАНОВКА И ПОДКЛЮЧЕНИЕ

1. Осмотрите камеру перед использованием. Извлеките из упаковки и проверьте на предмет повреждений, которые могли произойти во время транспортировки. При обнаружении повреждений сообщите производителю или дистрибьютору для замены устройства.
2. В случае неисправности не осуществляйте самостоятельный ремонт устройства
3. Выберите место для установки камеры. Убедитесь, что поверхность достаточно прочная и сможет выдержать вес камеры.
4. Удерживая основание камеры и поворачивая стопорное кольцо против часовой стрелки, снимите его. Отделите сферу видеокамеры и прижимающее кольцо от основания.
5. Закрепите основание на поверхности. Установите сферу видеокамеры и прижимающее кольцо.
6. В дальнейшем для изменения направления обзора камеры и ее поворота необходимо ослаблять стопорное кольцо.



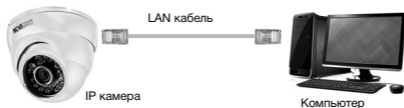
## УСТАНОВКА И ПОДКЛЮЧЕНИЕ



1	Сеть	Разъём для подключения сети. В зависимости от модели поддерживается технология PoE и отличается внешний вид разъёма. См. указание на стикере.
2	3.5 jack	Аудиовход для подключения внешнего микрофона.
3	DC 12В	Вход питания – постоянное напряжение 12В.

**ПРОГРАММИРОВАНИЕ И ЭКСПЛУАТАЦИЯ****Схема 1**

Подключение одной чамеры напрямую к компьютеру, используя LAN разъем.

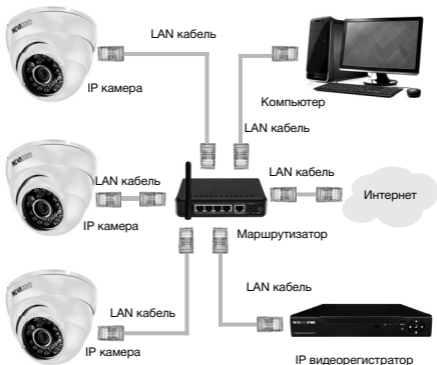
**Схема 2**

Подключение нескольких чамер к компьютеру, с использованием свитча/маршрутизатора.



**ПРОГРАММИРОВАНИЕ И ЭКСПЛУАТАЦИЯ****Схема 3**

Подключение нескольких камер к видеорегистратору, компьютеру и сети интернет.



## ПРОГРАММИРОВАНИЕ И ЭКСПЛУАТАЦИЯ

### Предварительная настройка

**Внимание:**

перед началом эксплуатации, убедитесь, что устройство физически подключено к рабочей сети.

**Настройки по умолчанию**

- **IP адрес:** 192.168.0.88
- **Логин:** admin
- **Пароль:** отсутствует

Программа «NOVICam search» поможет обнаружить IP адрес IP устройства в сети и настроить конфигурацию.

**Внимание:**

при прямом подключении типа «камера-компьютер» устройства должны находиться в одной подсети.

*Шаг 1*

Установите приложение «NOVICam search» (находится на CD диске или доступно для скачивания с сайта [www.novicam.ru](http://www.novicam.ru)).

*Шаг 2*

На компьютере, подключенном в сеть, откройте приложение.

Для поиска всех доступных устройств нажмите на кнопку «IP поиск» (рис. 1)



NOVICam search.exe

## ПРОГРАММИРОВАНИЕ И ЭКСПЛУАТАЦИЯ

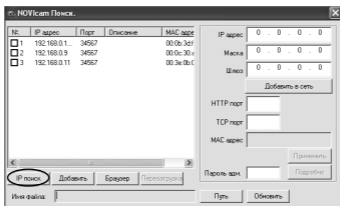


Рис. 1 Основное окно программы «NOVcam search».

Отобразятся все доступные подключенные устройства. Чтобы добавить устройство в единую подсеть, выберите его из списка и нажмите кнопку «Добавить в сеть» (рис. 2).

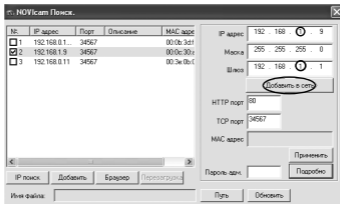


Рис. 2 Добавление устройства в сеть.

## ПРОГРАММИРОВАНИЕ И ЭКСПЛУАТАЦИЯ

После этого необходимо вручную изменить IP адрес устройства. Подсеть шлюза должна совпадать с подсетью IP адреса. Если шлюз **192.168.0.1**, то IP адрес должен быть вида **192.168.0.11**.



**Внимание:**

для корректной работы необходимо, чтобы все устройства имели единую подсеть, например IP адрес «192.168.0.2», то «0» – подсеть устройства, а «2» его адрес в подсети «0».

Все устройства в подсети должны иметь разный адрес.

Чтобы настройки сохранились и вступили в силу, нажмите кнопку «Применить» (рис. 3).

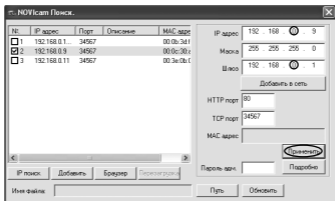


Рис. 3 Установка IP адреса.

### Шаг 3

Выберите устройство из списка и нажмите кнопку «Браузер» для подключения и просмотра видео. Устройство откроется в браузере по умолчанию.

## ПРОГРАММИРОВАНИЕ И ЭКСПЛУАТАЦИЯ

### Подключение через WEB-интерфейс

**Внимание:**

полный функционал устройства (управление, просмотр архива, настройка и т.д.) доступны только в браузере Internet Explorer.

#### *Шаг 1*

Откройте Internet Explorer и добавьте IP адрес устройства в надежные узлы обозревателя *Сервис->Свойства обозревателя->Безопасность->Надежные узлы->Узлы->введите адрес*. Отключите «проверка серверов https:» и нажмите «Добавить».

#### *Шаг 2*

Введите адрес IP устройства в адресной строке браузера (например, 192.168.0.88).

#### *Шаг 3*

При первом подключении будет предложено установить компоненты Active X. Нажмите ОК и компонент будет установлен автоматически. Если компонент не установился автоматически, проверьте настройки браузера (Рис. 4).

*Сервис->Свойства обозревателя->Безопасность->Другой->включить/разрешить все элементы ActiveX.*

#### *Шаг 4*

Сохраните настройки и обновите страницу (F5). Откроется окно авторизации, где необходимо ввести логин и пароль. (рис. 5).

## ПРОГРАММИРОВАНИЕ И ЭКСПЛУАТАЦИЯ

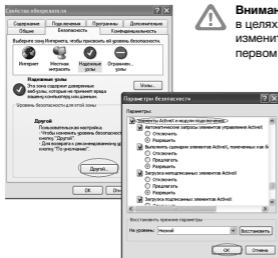


Рис. 4 Настройки браузера.

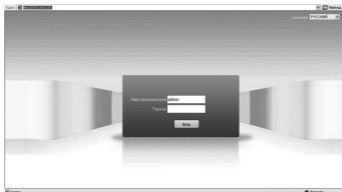


Рис. 5 Окно авторизации.



**ПРОГРАММИРОВАНИЕ И ЭКСПЛУАТАЦИЯ***Шаг 5*




После авторизации вы попадете в основное окно WEB интерфейса (рис. 6).



Рис. 6 Окно WEB интерфейса.

*Шаг 6*

Нажмите:

-  — для локальной записи
-  — для просмотра дополнительного потока
-  — для просмотра основного потока

## ПРОГРАММИРОВАНИЕ И ЭКСПЛУАТАЦИЯ

### Доступ через облачный сервис NOVICloud

#### Шаг 1

Подключите интернет кабель в LAN разъем устройства

#### Шаг 2

Измените IP адрес устройства на адрес, соответствующий сети (см. пункт «Предварительная настройка») или установите DHCP через WEB интерфейс (см. подробно «Руководство пользователя»).

#### Шаг 3

Для активации необходимо установить галочку «Доступен» в разделе *Настройки->Система->Службы «Облако»* через WEB интерфейс. По умолчанию облачный сервис активирован. (рис.7). Для доступа через облачный сервис NOVICloud необходимо Cloud ID устройства, указанный на стикере или в разделе «*Меню->Информация->Версия*» (рис. 8).

#### Шаг 4

На сайте **www.cloud.novicam.ru** выберите раздел *Cloud ID*. Введите ID устройства, код подтверждения и нажмите кнопку «ОК» (рис. 9).

## ПРОГРАММИРОВАНИЕ И ЭКСПЛУАТАЦИЯ



Рис. 7 Служба «Облако».

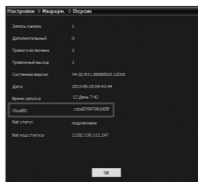


Рис. 8 Cloud ID устройства.



Рис. 9 Авторизация на сайте [www.cloud.novicam.ru](http://www.cloud.novicam.ru).

## ПРОГРАММИРОВАНИЕ И ЭКСПЛУАТАЦИЯ

**Внимание:**

используйте браузер Internet Explorer версии 6 и старше. При первом подключении необходима установка элементов ActiveX. Более подробную информацию Вы можете посмотреть на сайте облачного сервиса или в полном руководстве пользователя.

### Доступ с мобильных устройств

Для доступа с мобильных устройств(Android, iPhone, iPad) используйте приложение NOVICloud.

**Внимание:**

более подробная информация по настройке устройства находится на CD диске.

## СПЕЦИФИКАЦИЯ

Модель		NOVlcam N12W	NOVlcam N12WP
Тип камеры		Купольная всепогодная IP	
Система	Матрица	1/4" 1 Mpix Omnivision OV9712 CMOS	
	Процессор	HI3518с	
	Чувствительность	0.1 люкс (цвет), 0 люкс (ИК вкл.)	
	Соотношение сигнал/шум	>48 дБ	
	Операционная система	Интегрированная OS Linux	
	Графический интерфейс	Полноцветный 32 бита, русифицирован. Основное и быстрое меню	
Особенности	Ограничение доступа	Администратор + 5 Пользователей online (установка прав доступа), мониторинг активных пользователей, ручная блокировка	
	Электронный затвор	Авто / Ручной (1/50 ~ 1/10 000 с)	
	Технология шумоподавления	Уровни 0 - 5	
	Настройка экспозиции	Авто / Вручную	
	Подавление мерцания	60Гц	

**СПЕЦИФИКАЦИЯ**

Особенности	Настройка изображения	Яркость, контрастность, насыщенность, цветовой тон, D-WDR, переворот по вертикали / по горизонтали
	Режим день/ночь	Авто/ Ч/Б / Цветной
	ИК фильтр	Механический
	ИК подсветка	15 метров
Аудио / видео	Цифровой выход	720p (1280x720) 25 к/с, D1 (704x576) 25 к/с, CIF (352x288) 25 к/с
	Формат сжатия	H.264 (видео), G711 (аудио)
	Аудиовход	1 x 3.5 jack
	Настройки канала	Настройки детектора движения, цвет изображения, имя, настройка скрытой области (4 зоны)
	Объем записи	720p: 40-50 Гб/сутки, D1: 8-10Гб/сутки, CIF: 4-5 Гб/сутки (указан максимум, фактический зависит от скорости и качества записи)
Оптика	Объектив	Мегапиксельный фиксированный 3.6 мм с ИК коррекцией
	Угол обзора по диагонали	66°
	Тип крепления	Встроенный M12

## СПЕЦИФИКАЦИЯ

Сеть	Порт RJ45	10/100Мбит (ONVIF 2.0, RTSP / FTP / PPPOE / DHCP / DDNS / NTP / UPnP / "Облако")	
	Битрейт на канал	Высокое качество (основной поток): 720p - 4 Мб/с, D1 - 2 Мб/с Низкое качество (доп. поток): D1 - 2 Мб/с, CIF - 1 Мб/с, QCIF - 0,5 Мб/с	
	WEB браузер	Windows 7 / XP / VISTA / Win 8	
	CMS программа	Windows 7 / XP / VISTA / Win 8	
	Мобильный клиент	Windows Phone, Blackberry, iPhone, iPad, Android	
Тревога	Условия срабатывания	Потеря видео / детекция движения (6 уровней, 396 зон) / умный анализ / закрытие камеры	
	Действие	Отметка в журнале / на весь экран / уведомление по email	
Физические параметры	Класс защиты	IP66	
	Дальность передачи	До 100 метров (без использования дополнительного оборудования)	
	Размеры (ДхВ)	∅93x80 мм	
	Вес Нетто/Брутто	390/490 г	
	Рабочая температура	-35°C ~ +50°C	
	Энергопотребление	DC 12В±10% 0.45А (ИК вкл.), 5.4 Вт	DC 12В±10% 0.45А (ИК вкл.), PoE IEEE 802.3af/at

## ГАРАНТИЙНЫЙ ТАЛОН

### ► Гарантийные обязательства

NOVICAM гарантирует исправность изделия и его нормальную работу в течение трех лет, начиная с даты технического контроля, указанной в данном гарантийном талоне, при соблюдении условий, изложенных в Руководстве по эксплуатации.

Если в течение гарантийного срока в изделии обнаружится заводской дефект, NOVICAM по настоящей гарантии бесплатно произведет ремонт/замену изделия или его дефектных деталей в соответствии с приведенными ниже Условиями гарантийного обслуживания. Ремонт/замена изделия или его дефектных деталей может производиться с использованием новых или восстановленных деталей по решению NOVICAM. В случае, если приобретенное Вами изделие марки NOVICAM будет нуждаться в гарантийном обслуживании, просим Вас обратиться к дилеру, у которого Вы приобрели данное изделие или в Единую службу поддержки (тел. 8-800-555-0520).

Данная гарантия распространяется только на продукцию, выпускаемую компанией NOVICAM. Продукция, идущая в комплекте с устройствами NOVICAM, но выпускаемая сторонними производителями, имеет гарантию производителя и обслуживается в официальных сервис-центрах этого производителя.

### ► Условия гарантийного обслуживания

1. В соответствии с данной гарантией NOVICAM дает обязательства на своё усмотрение осуществить ремонт или замену изделия, на которое распространяются условия настоящей гарантии. NOVICAM не несет ответственности за любой ущерб или убытки, связанные с данным изделием, включая материальные и нематериальные потери, а именно: средства, уплаченные при покупке изделия, потери прибыли, доходов, данных при использовании изделия или других связанных



## ГАРАНТИЙНЫЙ ТАЛОН

с ним изделий, а также косвенные, случайные или вытекающие как следствие потери или убытки.

2. Услуги по гарантийному обслуживанию могут быть оказаны в период до окончания гарантийного срока и только по предъявлению потребителем вместе с дефектным изделием гарантийного талона с четко проставленным на нем штампом ОТК. NOVICAM может потребовать от потребителя предъявления дополнительных доказательств факта покупки изделия, необходимых для подтверждения сведений, указанных в гарантийном талоне. NOVICAM может отказать в бесплатном гарантийном обслуживании, если информация на штампе ОТК нечитабельна (невозможно разобрать дату проведения технического контроля). Настоящая гарантия не распространяется также на изделия с измененным или неразборчивым серийным номером.

3. Во избежание повреждения, потери или удаления данных с носителей информации просим Вас извлекать такие устройства до передачи изделия на гарантийное обслуживание.

4. Все дефектные изделия/детали, которые подверглись замене на новые, переходят в собственность NOVICAM.

5. Настоящая гарантия не распространяется на:

- 5.1. периодическое обслуживание, ремонт или замену частей в связи с их естественным износом\*;
- 5.2. расходные материалы (компоненты), которые требуют периодической замены на протяжении срока службы изделия, например, элементы питания;
- 5.3. риски, связанные с транспортировкой Вашего изделия «до» и «от» NOVICAM;
- 5.4. повреждения или модификации в результате:
  - а) неправильной эксплуатации, включая:

## ГАРАНТИЙНЫЙ ТАЛОН

- неправильное обращение, повлекшее физические, косметические повреждения или повреждения поверхности, деформацию изделия или повреждение жидкокристаллических дисплеев;
- нарушение правил и условий установки, эксплуатации и обслуживания изделия, изложенных в Руководстве по эксплуатации и другой документации, передаваемой потребителю в комплекте с изделием;
- установку или использование изделия с нарушением технических стандартов и норм безопасности, действующих в стране установки или использования;
- б) использования программного обеспечения, не входящего в комплект поставки изделия или в результате неправильной установки программного обеспечения, входящего в комплект изделия;
- в) использования изделия с аксессуарами, периферийным оборудованием и другими устройствами, тип, состояние и стандарт которых не соответствует рекомендациям изготовителя изделия;
- г) ремонта или попытки ремонта, произведённых лицами или организациями, не являющимися NOVICAM или официальными сервис-центрами NOVICAM;
- д) регулировки или переделки изделия без предварительного письменного согласия с NOVICAM;
- е) небрежного обращения;
- ж) несчастных случаев, пожаров, попадания насекомых, инородных жидкостей, химических веществ, других веществ, затопления, вибрации, высокой температуры, неправиль-

## ГАРАНТИЙНЫЙ ТАЛОН

ной вентиляции, колебания напряжения, использования повышенного или неправильного питания или входного напряжения, облучения, электростатических разрядов, включая разряд молнии, и иных видов внешнего воздействия или влияния.

6. Настоящая гарантия распространяется исключительно на аппаратные компоненты изделия. Гарантия не распространяется на программное обеспечение.

\*Под естественным износом понимается ожидаемое уменьшение пригодности детали в результате износа или обычного воздействия окружающей среды. Интенсивность износа и долговечность детали, зависит от условий ее работы (характера нагрузки, величины удельного давления, температуры и т. д.), а также материала детали, регулировки, смазки, своевременности и тщательности выполнения работ по техническому обслуживанию, соблюдения правил и условий эксплуатации видеокамеры, изложенных в Руководстве по эксплуатации видеокамеры NOVICam.

Единая служба поддержки

**8-800-555-05-20**

(звонок из любого региона России бесплатный)

Адреса Авторизированных

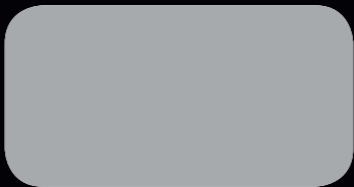
Сервисных Центров (АСЦ)

Вы можете посмотреть на сайте

**[www.novicam.ru](http://www.novicam.ru)**

Собрано в Китае из оригинальных комплектующих производства Японии под контролем "Новые камеры" РОССИЯ





**8-800-555-0520**

(звонок из любого региона России бесплатный)

**[www.novicam.ru](http://www.novicam.ru)**

